



华安期货有限责任公司

HUAAN FUTURES CO., LTD.



天然橡胶周报

Weekly Report of Natural Rubber

编制日期：2019/6/9

投资咨询部

紧供应博弈弱需求，延续区间震荡

宏观面：经济数据不及预期，下行压力仍存。5月官方制造业PMI为49.4，预期49.9，前值50.1，综合PMI为53.3，前值53.4；美国6月PMI创2009年6月以来新低，5月ADP新增就业人数创2010年以来最小增幅，令美联储降息升温。

供应端：泰国和云南西双版纳雨水逐渐增多，前期干旱对割胶的影响逐步缓解，预计开割逐步正常后，紧供应影响边际走弱，价格或继续承压；混合胶严查继续发酵，当前混合胶暂无明确检验标准，后续或仍有发酵可能，但随时间推移，影响或逐步被市场消化。

需求端：5月重卡销量同环比增速继续下滑，下游轮胎厂成品库存高且近期继续小幅回升，原料库存低的现状依然没有改变，后期仍将以消化成品库存为主，轮胎厂难有大量原料采买，需求季节性弱势还将维持。

投资策略：

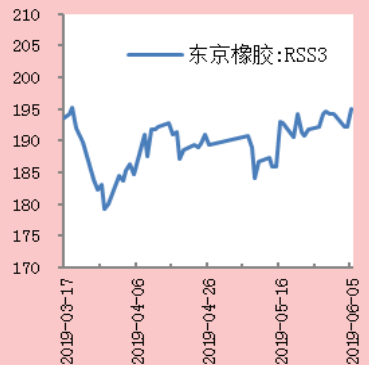
期货：新胶未明显放量叠加混合胶严检制约进口，支撑天然橡胶现货行情。而下游市场需求偏淡，上方压制较强。预计天然橡胶市场短期维持区间震荡态势。

下周关注：

1. 混合胶事件进展
2. 泰国、云南产区降雨情况与割胶进度

2019. 6. 3-2019. 6. 9

投资咨询部



└.行业资讯

1. 2019年5月汽车经销商库存预警指数为54.0%，环比下降7%，同比上升0.3%，库存预警指数位于警戒线之上。

【华安解读】2019年7月1日起，北京、深圳、上海等重点城市提前实施国六排放标准，经销商加大对国五车的清库力度。国六标准是对国五标准的升级，汽油车的一氧化碳排放量降低50%，总碳氢化合物和非甲烷总烃排放限制下降50%，氮氧化物排放限制加严42%。6月汽车市场进入淡季，春季车展透支了一部分购车需求，预计6月市场需求环比下降，汽车市场还会继续低迷，经销商的压力进一步加大。

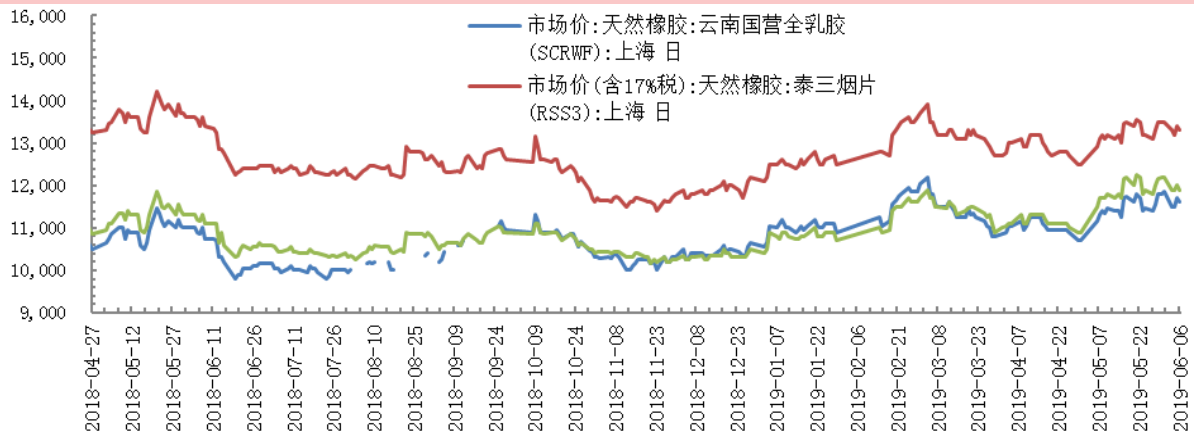
2. 有消息称，目前3L胶不予过关，通关不畅。

【华安解读】2019年3月天然橡胶与合成橡胶的混合物（40028000）进口量27.63万吨，占进口天然及合成橡胶（包括胶乳）进口量达47.55%，而我国进口混合胶主要来源于越南，现货商担忧后市进口成本增加，积极采购越南3L胶。越南3L胶及国产的全乳胶在下游行业生产中具有相互替代性，两者均可用于鞋材、输送带等橡胶制品生产制造。之前由于越南3L胶零关税，以及增值税优势，抢占了大量全乳胶市场。若后期越南胶进口成本增加，或促进对全乳胶的需求。

一. 现货交易概况

【华安解读】 国内外天然橡胶产区原料收购价格居高不下，加工厂生产利润较低，不愿低出，对期货盘面价格形成较强成本支撑。混合胶进口严查继续发酵，当前混合胶暂无明确检验标准，后续或仍有发酵可能，天然橡胶现货价格震荡运行。截至6月6日，上海地区云南国营全乳胶 11600 元/吨，较前一周未下跌 200 元/吨；泰三烟片 13300 元/吨，较前一周未下降 200 元/吨；越南 3L 价 11900 元/吨，较前一周未下降 300 元/吨。

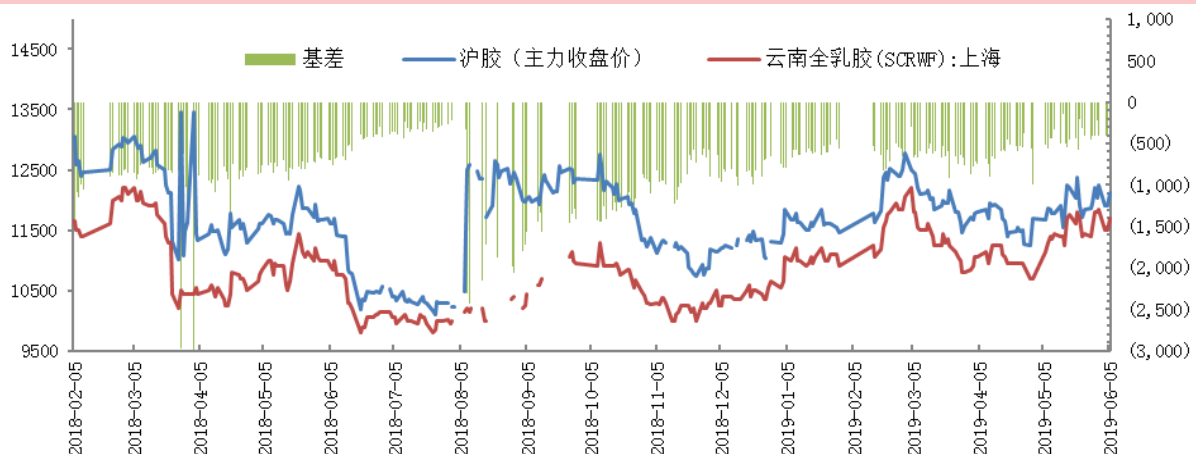
图：国内主要地区现货价格走势（单位：元/吨）



数据来源：Wind、华安期货投资咨询部

二. 基差

图：上海：云南国营全乳胶（SCRWF）升贴水（单位：元/吨）

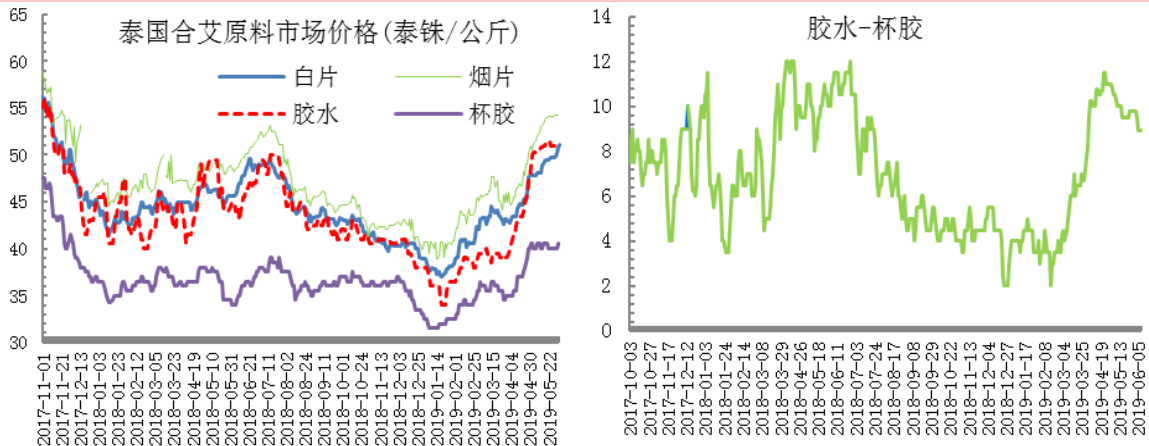


数据来源：Wind、华安期货投资咨询部

└.上游原材料价格

【华安解读】据泰国气象局，下周泰国降雨量增多，泰国产区因降雨原料产出偏紧，原料收购价格居高不下，胶农割胶积极性较好，工厂加工利润空间偏低。截至6月6日，白片价格53.59泰铢/公斤，较上周上涨1.2泰铢/公斤；烟片价格55.89泰铢/公斤，较上周上涨0.5泰铢/公斤；胶水价格50.9泰铢/公斤，较上周末持平；杯胶价格42泰铢/公斤，较上周末持平。

图：原料市场价格（单位：泰铢/公斤）

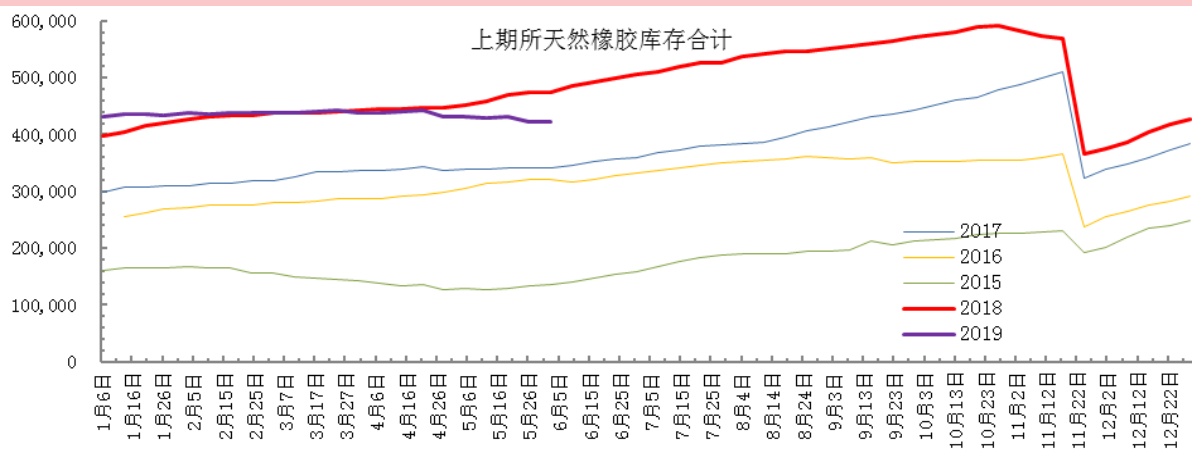


数据来源：Wind、华安期货投资咨询部

└.中游显性库存

【华安解读】国内库存出现上升，后续关注上期所实时库存动态。国内交易所总库存截止5月31日上期所库存42.3305万吨（较上期增加877吨）。

图：天然橡胶周度库存（单位：吨）

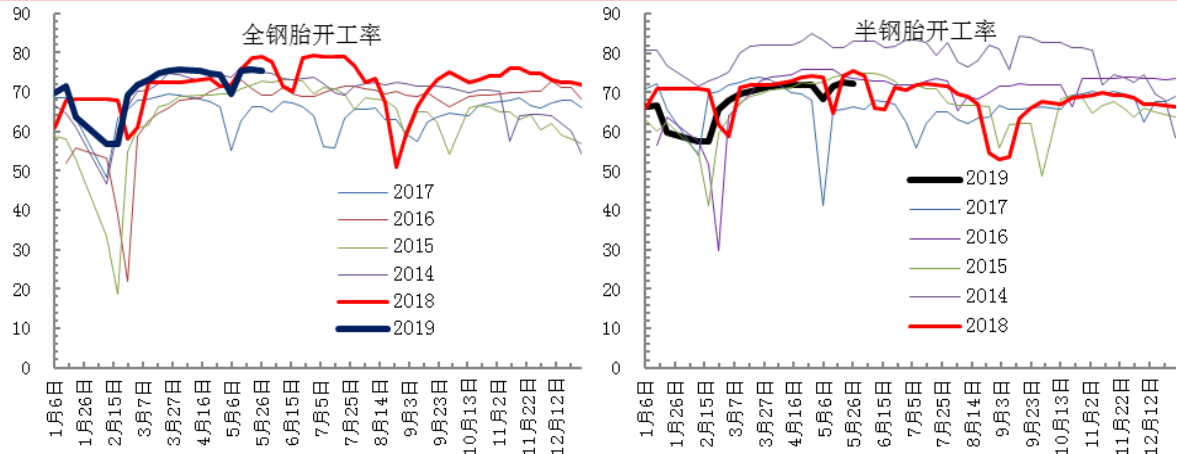


数据来源：Wind、华安期货投资咨询部

下游轮胎开工率

【华安解读】5月重卡销售10.9万辆，环比下跌8%，同比下跌4%，重卡销量同比增速跌幅扩大，环比增速受季节性带动降幅收窄；下游轮胎厂成品库存高且近期继续小幅回升，原料库存低的现状依然没有改变，后期仍将以消化成品库存为主，轮胎厂难有大量原料采买，需求季节性弱势还将维持，轮胎开工率恐将继续承压。

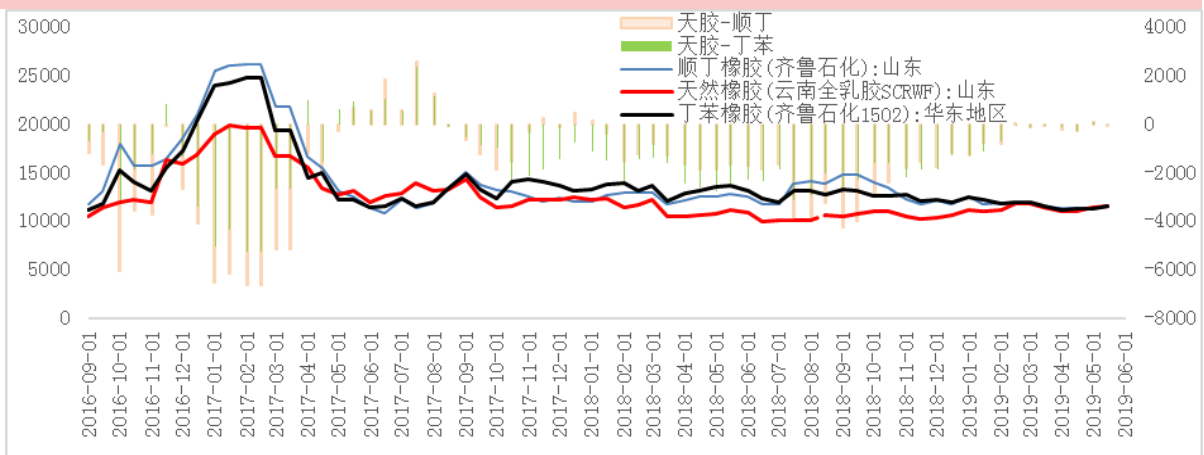
图：开工率周度数据（单位：%）



数据来源：Wind、华安期货投资咨询部

合成胶市场情况

图：合成橡胶与天然橡胶的价差（单位：元/吨）

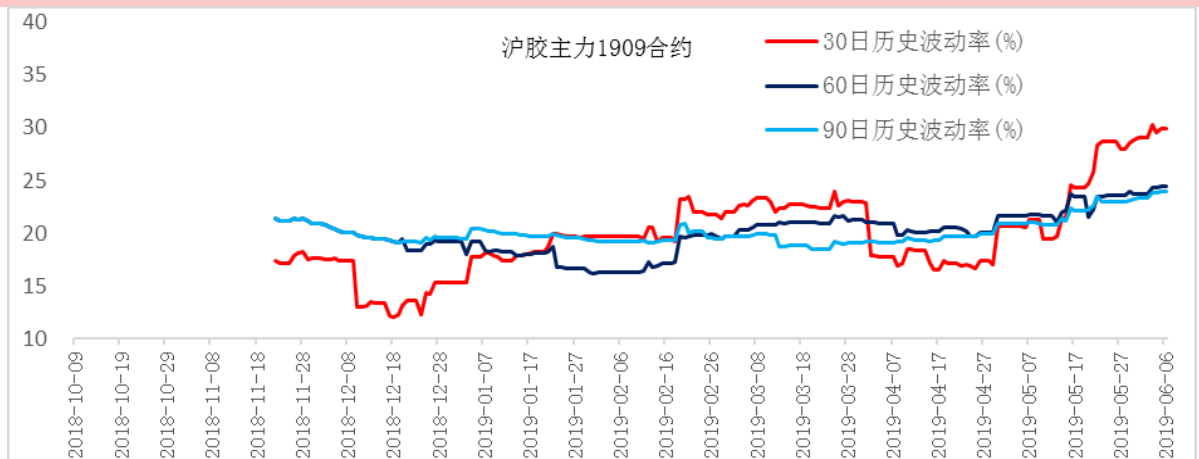


数据来源：Wind、华安期货投资咨询部

└. 橡胶期货期权波动率

【**华安解读**】笔者统计从1909合约自2018年9月20日以来，当前波动率出现明显上升，均位于高位，市场波动较大。截止6月6日，沪胶30日历史波动率为29.95%，较上周末上涨0.93%；沪胶60日历史波动率为24.48%，较上周末上涨0.79%；沪胶90日历史波动率23.97%，较上周末上涨0.61%。

图：沪胶主力1909合约历史波动率（单位：%）



数据来源：Wind、华安期货投资咨询部

免责声明：

本报告中的信息均来源于公开可获得资料，华安期货投资咨询部力求准确可靠，但对这些信息的准确性及完整性不做任何保证，据此投资，责任自负。本报告不构成个人投资建议，也没有考虑到个别客户特殊的投资目标、财务状况或需要。客户应考虑本报告中的任何意见或建议是否符合其特定状况。

编 制：

张洋洋 分析师 F3033847

王 飞 首席分析师 F0283701/Z0010385

陆哲远 高级分析师 F3021654/Z0013532

网址：www.haqh.com

Email: tzzx@haqh.com

电话：0551-62839067